



**Electric Toaster**  
**7455.1635 - 7455.1640**

User Manual  
Gebruikershandleiding  
Gebrauchsanweisung  
Le mode d'emploi



# CONTENT

## ENGLISH

Traits .....	3
The structure (as shown) .....	3
The introduction before use .....	3
The parameters of the facilities .....	3
Principles of the facilities .....	4
Cleaning and maintenance .....	4
Attachments .....	4

## NEDERLANDS

Eigenschappen .....	5
Opbouw .....	5
Introductie voor gebruik .....	5
Eigenschappen van de apparaten .....	5
Schakelschema .....	6
Transport en onderhoud .....	6
Bijlagen .....	6

## DEUTSCH

Eigenschaften .....	7
Aufbau (wie in der Abbildung) .....	7
Betriebsanleitung .....	7
Parameter des Gerätes .....	7
Geräte-Schaltplan .....	8
Reinigung und Wartung .....	8
Anlagen .....	8

## FRANÇAIS

Caractéristiques .....	9
La structure (selon la figure) .....	9
Comment utiliser le toaster .....	9
Les paramètres des installations .....	9
Principes des installations .....	10
La dépuraton et le maintien .....	10
Ci-inclus: .....	10

## Traits

This product is characterized by its reasonable compact conformation, attractive design, quick thermal collection. The roasted bread is characterized by its mellow scent and tastes palatable and cheerful. It fits for both hotel restaurants and the household. Its stainless steel body with rounded design, is timeless.

## The structure (as shown)



**Mod: 7455.1640**

**mod: 7455.1635**

- 1 The access for the bread to be roasted.
- 2 The alternative on-off button.
- 3 The power light.
- 4 The temperature control with timing function.
- 5 The oven body.
- 6 The basin for crumb collection.
- 7 The on-off button to take out the bread.

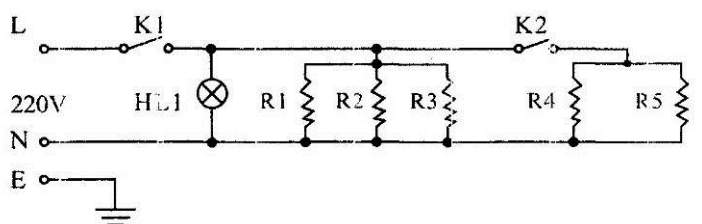
## The introduction before use

Turn on the power, put the bread into the access slot, dial the temperature control with timing function to set the time of baking. The indicator light of power turns on. Then the Toaster oven begins to heat up what's inside according to the time limit set. When you hear the "ding", the Toaster oven has finished heating up the bread. As you press the on-off button for the bread, the bread slices will come up. Next, press the alternative on-off to adjust the oven's working conditions, such as the number of bread slices per bake time.

## The parameters of the facilities

Type	7455.1635	7455.1640
Name	The Toaster oven of four pieces	The Toaster oven of six pieces
Rated load (V)	220-240V	220-240V
Rated power	1.8(1.1/1.8)KW	1.8(1.1/2.5)KW
Time of work	0-5 minutes	0-5 minutes
Number of slices	Four slices	Six slices
Dimensions	330×285×250mm	465×285×250mm

## Principles of the facilities



K1—The on-off timing

K2—The on-off of alternative

HL1— The power indicator light

R1~R5—The electric thermal plate

## Cleaning and maintenance

1. The power should be turned off when cleaning and doing maintenance, which can prevent accidents.
2. It is allowed to clean the surface of the oven with a piece of soft cloth without erosive cleanser after each use.
3. Only a piece of dry cloth can be used to clean the on-off control. It is not allowed to clean the body under water, or the function of the oven will be destroyed.

## Attachments

1. An introduction of the products
2. The basin for catching crumbs

## Eigenschappen

Dit apparaat kenmerkt zich door zijn weldoordachte, compacte samenstelling, aantrekkelijke design en snelle warmtegeneratie. Het getoaste brood komt er heerlijk geurend en appetijtelijk uit. Het apparaat past zowel in een professionele setting, zoals hotels en restaurants, als thuis in de keuken. Het roestvrije staal heeft mooie rondingen afgewerkt met een ronde timer.

## Opbouw



**Mod: 7455.1640**

**mod: 7455.1635**

- 1 Sleuf om brood in te steken.
- 2 Aan- en uitknop
- 3 Indicatielamp
- 4 Temperatuurregelaar en timer
- 5 Framework van de toaster
- 6 Kruimelbasin
- 7 Hendel om brood uit te nemen

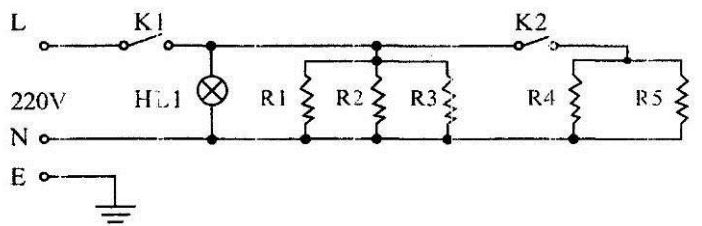
## Introductie voor gebruik

Steek de stekker in het stopcontact. Zet de aan-/uitknop op 'aan'. Steek een sneetje brood in een van de sleuven. Draai de regelaar tot de gewenste timing/temperatuur. Het indicatielampje zal nu gaan branden en de toaster zal beginnen opwarmen. Als u de 'ding' hoort, is het brood klaar om uit te nemen. Door de hendel (7) naar boven te duwen, kan u het brood gemakkelijk uit nemen. De oven kan worden aangepast naargelang het aantal sneetjes dat u per keer wilt klaarmaken door middel van de aan-/uitknop.

## Eigenschappen van de apparaten

Type	7455.1635	7455.1640
Naam	Toaster voor 4 sneetjes	Toaster voor 6 sneetjes
Voltage (V)	220-240V	220-240V
Vermogen	1.8(1.1/1.8)KW	1.8(1.1/2.5)KW
Tijd	0-5 minuten	0-5 minuten
Aantal stuks	Vier sneetjes	Zes sneetjes
Afmetingen	330×285×250mm	465×285×250mm

## Schakelschema



K1—Aan/uit timer

K2—Aan/uit alternatief

HL1—Indicatielampje

R1~R5—Elektrische thermische plaat

## Transport en onderhoud

1. Tijdens transport en onderhoud moet de stroom uit staan om ongelukken te vermijden.
2. De buitenkant van de toaster kan worden schoongemaakt met een zachte, vochtige doek en niet corrosieve detergent na elk gebruik.
3. Enkel een droge doek mag gebruikt worden voor het schoonmaken van de aan-/uitknop. Het apparaat mag niet onder water gedompeld worden, of het elektrische werk van de oven wordt onherroepelijk beschadigd, met een grote kans op elektrische schokken en verwondingen als gevolg.

## Bijlagen

1. Introductie van het product
2. Kruimelbak

## Eigenschaften

Das Gerät ist bekannt für seine vernünftige kompakte Form, sein attraktives Design und schnelle Aufwärmzeit. Das in diesem Gerät getoastete Brot ist wohlriechend und zart und ist schmackhaft und gut. Es kann sowohl im Hotel, Restaurants und auch in privaten Haushalten eingesetzt werden. Es verfügt über ein Gehäuse aus Edelstahl mit abgerundetem Design und Zeitschaltfunktionen.

## Aufbau (wie in der Abbildung)



**Mod: 7455.1640**

**mod: 7455.1635**

- 1 Toasterschacht
- 2 Haupt-Ein-/Aus-Schalter
- 3 Kontrolllämpchen der Stromversorgung
- 4 Temperaturregler mit Zeitschaltfunktionen
- 5 Toastergehäuse
- 6 Krümelschublade
- 7 Brotheber

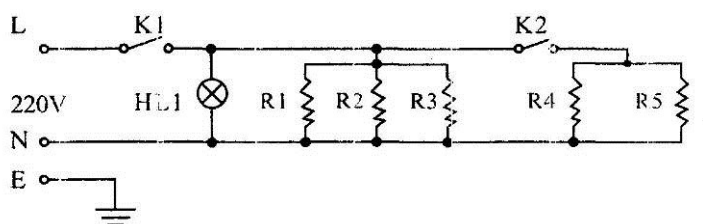
## Betriebsanleitung

Schalten Sie das Gerät ein. Stecken Sie das Brot in den Toastschacht. Wählen Sie den Temperaturregler mit Zeitfunktion und stellen die Toastdauer ein. Die Kontrolllampe leuchtet. Danach fängt der Toaster zu heizen an gemäß der eingestellten Zeitdauer. Wenn Sie ein Klingelzeichen hören, ist die Toastdauer beendet. So lange Sie den Brotheber drücken, fahren die Toastbrote heraus. Danach drücken sie den Haupt-Ein-/Aus-Schalter. Sie können die Betriebseinstellungen des Toasters anpassen, wie z.B. die Anzahl der getoasteten Brote pro Toastvorgang.

## Parameter des Gerätes

Type	7455.1635	7455.1640
Name	Toaster für 4 Stücke	Toaster für 6 Stücke
Nennspannung (V)	220-240V	220-240V
Nennleistung	1,8(1,1/1,8)KW	1.8(1,1/2,5)KW
Betriebsdauer	0-5 Minuten	0-5 Minuten
Max. Kapazität	Vier (4) Stücke	Sechs (6) Stücke
Abmessungen	330×285×250 mm	465×285×250 mm

## Geräte-Schaltplan



K1—Ein-/Aus-Zeitschaltung

K2—Haupt-Ein-/Aus-Schalter

HL1—Kontrolllampe der Stromversorgung

R1~R5—Elektrische Heizplatte

## Reinigung und Wartung

1. Trennen Sie das Gerät vom Stromnetz bei der Reinigung und Wartung, damit Sie Unfällen vorbeugen.
2. Reinigen Sie die Oberfläche des Toasters mit einem weichen Tuch ohne ätzende Reinigungsmittel nach jedem Gebrauch.
3. Verwenden Sie ein trockenes Tuch um den Ein-/Aus-Schalter zu reinigen. Das Gerät darf nicht unter fließendem Wasser gereinigt werden, da ansonsten die Funktionen des Toaster beschädigt/zerstört werden.

## Anlagen

1. Betriebsanleitung
2. Krümelschublade



## Caractéristiques

Ce produit était caractéristique de sa conformation compacte raisonnable, de designs attrayants, de sa collection thermique rapide. Le pain grillé par lui est parfumé et doux et les tests sont délicieux et agréables. Il convient à un restaurant d'un hôtel autant qu'à un foyer. Il est fait en acier inoxydable et a minuteur.

## La structure (selon la figure)



Mod: 7455.1640

mod: 7455.1635

1. 1 L'accès au pain.
2. 2 L'interrupteur.
3. 3 L'indicateur lumineux de l'alimentation électrique.
4. 4 Contrôle de la température avec fonction de temporisation.
5. 5 Le corps du four.
6. 6 Le bassin pour le remplissage de l'objet.
7. 7 L'on-off pour sortir le pain.

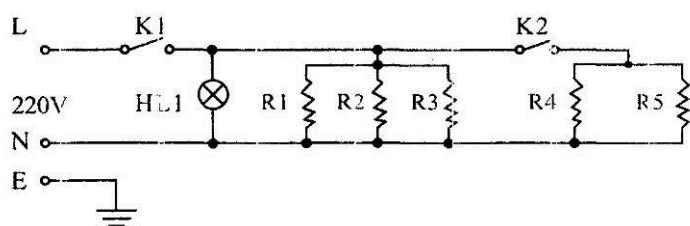
## Comment utiliser le toaster

Allumez la machine, mettez le pain dans l'accès au pain, réglez le contrôle de la température avec la fonction de minuteur pour fixer le temps de cuisson. L'indicateur lumineux de l'alimentation électrique est allumé ici. Ensuite, le grille-pain commence à réchauffer ce qu'il contient selon la limite de temps définie. Lorsque vous entendez le son "ding", le four à grille-pain aura complété le temps de chauffage du pain. Tant que vous appuyez sur le bouton marche-arrêt pour retirer le pain, les tranches de pain sortiront. Ensuite, appuyez sur la touche alternative en marche, vous pouvez régler les conditions de fonctionnement du four, comme le nombre de pain dans chaque cuisson.

## Les paramètres des installations

Type	7455.1635	7455.1640
Nom	Le four grille-pain de quatre pièces	Le four grille-pain de six pièces
Charge assignée (V)	220-240V	220-240V
Puissance nominale	1.8(1.1/1.8)KW	1.8(1.1/2.5)KW
Temps de travail	0-5 minutes	0-5 minutes
Choix du travail	Quatre pièces	Six pièces
Dimensions	330×285×250mm	465×285×250mm

## Principes des installations



K1-Le minuteur on-off

K2-L'alternative on-off

HL1-L'indicateur lumineux de l'alimentation électrique

R1 ~ R5-La plaque thermique électrique

## La dépuraton et le maintien

1. La machine doit être éteinte lors de la dépuraton et du maintien pour éviter les accidents.
2. Il est permis de nettoyer la surface du four avec un chiffon doux sans nettoyant érosif après chaque utilisation
3. Seul un chiffon sec peut être utilisé pour nettoyer l'interrupteur. Ne pas plonger la machine sous dans de l'eau, ou le four sera détruit.

## Ci-inclus:

1. Une introduction des produits
2. Un bassin pour le remplissage d'objets